



MANUAL SJÄLVTEST GLUTEN'ALARM® Självtest



quicktest.se

Avläs resultat

Styrka, färg eller intensitet i testfönstret har ingen inverkan eller betydelse för att utläsa testresultat. **T** och **C** är förkortningar för **T** (Test) och **C** (Control).

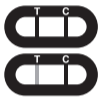
1. Negativt resultat

Endast en färgad linje visas under märket **C** (Control). Detta resultat innebär att inga anti-t-TG IgA-antikroppar detekteras i blodprovet.



2. Positivt resultat

Två färgade linjer visas i fönstret under märkena **T** (Test) och **C** (Control). Färgintensiteten hos **T**-linjen kan vara tydligare än **C**-linjens intensitet. Detta resultat innebär att blodprovet innehåller anti-t-TG IgA-typer antikroppar och att du ska kontakta en läkare.



3. Misslyckat resultat

Om ingen linje framträder eller om det endast framträder en linje under **T** så är testet misslyckat och bör kastas. Notera att självtestet då är förbrukat och kan inte återanvändas. Det rekommenderas att ett nytt test utförs.



MANUAL KOTITESTI GLUTEN'ALARM® Kotitesti



quicktest.fi

Testitulos

Tulosnäytön merkintöjen vahvuudella, värillä tai voimakkuudella ei ole vaikutusta tai merkitystä testitulokseen. **T** - ja **C**-merkinnt ovat lyhenteitä **T** = testaus (Test) ja **C** = kontrolli (Control).

1. Negatiivinen tulos

Vain yksi värillinen viiva **C**-merkinän kohdalla. Tämä tulos tarkoittaa, että verinäytteessä ei havaittu anti-t-TG IgA-vasta-aineita.



2. Positiivinen tulos

Kaksi värillistä viivaa **T**- ja **C**-merkintöjen kohdalla. Värien intensiteetti voi olla keskenään erilainen. Tämä testitulos tarkoittaa, että verinäytteessä on anti-t-TG IgA-tyypin vasta-aineita. Ota yhteys lääkäriin.



3. Epäonnistunut testitulos

Jos tulosnäytölle ei tule lainkaan viivaa tai viiva näkyy ainoastaan **T**-merkinnän kohdalla, testi on epäonnistunut ja se tulee hävittää. Huomaa, että kotitestiä ei voi käyttää uudelleen. Suosittelemme, että teet uuden testin.



GLUTEN'ALARM® Självtest

Ref. 150084BI

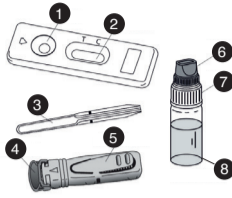
Självtest som indikerar anti-vävnadstransglutamins IgA-antikroppar som är associerade med glutenintolerans.

GENERELLT

Glutenintolerans (Celiaki) är en långsiktig autoimmun sjukdom som påverkar tunntarmen. Cirka 1% människor över hela världen lider utav glutenintolerans. Vanliga symptom är kronisk diarré, buksmärta, gas, viktnedgång men även anemi, osteoporos, extrem trötthet och till och med fördröjd tillväxt hos barn. För närvarande är den enda behandlingen för glutenintolerans efter att ha diagnostiserats, en strikt glutenfri diet.

Observera - Läs instruktionerna noggrant före användning.

1. Testhåll
2. Testfönster
3. Pipett
4. Grå hatt
5. Avtryckare
6. Blå kork
7. Vit kork
8. Utspärningsvätska



Innehåll:

- 1 st Aluminiumförpackning som innehåller:
- 1 st Testkassett
- 1 st Pipett för bloduppsamling
- 1 st Torkmedel (används ej)

Öppna förpackningen när du är redo att utföra testet.

- 1 st Steril lansett (+ en extra)
- 1 st 1ml flaska med utspädning
- 1 st Manual

Frågor och svar

Hur fungerar testet?

När glutenintolerans föreligger finns en produktion av IgA-typs specifika antikroppar riktade mot t-TG. GLUTEN'ALARM® möjliggör detektering av dessa specifika antikroppar och kan därför indikera för glutenintolerans.

När ska testet användas?

Testet ska genomföras om det finns symptom på glutenintolerans eller om det finns någon i ens familjen redan lider av glutenintolerans, då det kan vara ärftligt.

Måste jag äta gluten för att utföra testet?

Ja, om du har ätit glutenfritt är rekommendationen att äta minst ett måltid dagen som innehåller gluten i 14 dagar innan testet utförs.

Kan resultatet visa fel?

Resultatet är korrekt om testet har utförts enligt instruktion. Testet kan dock visa fel om testkassetten varit utsatt för fukt eller om mängden blod inte är tillräcklig. Den medföljande pipetten säkerställer att rätt mängd blod används.

Har linjernas intensitet i testfönstret någon betydelse?

Styrka, färg eller intensitet i kontrollstrecket har ingen inverkan eller betydelse för att utläsa testresultat. Om du kan urskilja en linje ska detta tolkas som en linje.

Vad betyder linjen under markeringen **C** (Control)?

Det betyder att självtestet fungerar normalt.

Kommer testet att vara tillförlitligt om jag avläser testet efter 20minuter?

Nej, Testet ska avläsas inom 15 minuter efter utspärningsvätskan har droppats i testhålet. Efter 20 minuter är testet inte tillförlitligt och bör kastas.

GLUTEN'ALARM® Kotitesti

Ref. 150084BI

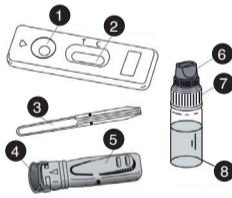
Kotitesti, joka tunnistaa IgA-tyypin anti-kudostransglutaminaasi-vasta-aineet, jotka liittyvät gluteeniylherkkyyteen.

YLEISEISTI

Gluteeniylherkkyys (keliaki) on autoimmuunisairaus, joka kehittyy ohutsuolessa. Noin 1 % maailman väestöstä kärsii gluteeniylherkkyyydestä. Tavallisimpia oireita ovat krooninen ripuli, vatsakipu, ilmavaivat, laihtuminen ja anemia, osteoporoosi, voimakas väsymys sekä lapsen viivästynyt kasvu. Kun gluteeniylherkkyys on todettu, ainoa hoito on tiukka gluteeniton ruokavalio.

Huom - Lue ohjeet huolellisesti ennen käyttöä.

1. Testireikä
2. Tulossikkuna
3. Pipetti
4. Harmaa kupu
5. Laukaisin
6. Sininen korkki
7. Valkoinen korkki
8. Laimennusneste



Sisältö:

- 1 alumiinipakkaus, joka sisältää:
- 1 kpl Jossa on testikasetti
- 1 kpl Pipetti
- 1 kpl Sekä kuivausainetta (ei käyttöön).

Avaa pussi vasta, kun olet valmis tekemään testin.

- 1 kpl steriili lansetti (+ ylimääräinen)
- 1 kpl 1 ml pullo, jossa on laimennusainetta
- 1 kpl käyttöohje

Usein kysytyjä kysymyksiä

Miten testi toimii?

Gluteeniylherkkyys aiheuttaa IgA-vasta-aineden tuotantoa t-TG:tä vastaan. GLUTEN'ALARM® tunnistaa nämä vasta-aineet, jotka voivat merkitä gluteeniylherkkyttä.

Milloin testi pitää tehdä?

Tulos on oikea, jos testi on tehty ohjeita noudattaen. Tulos voi olla virheellinen, jos testikasetti on altistunut kosteudelle tai verta ei ole ollut testissä riittävästi. Pipettiin on merkitty verimäärä, jota testissä tulee käyttää.

Pitäköö minun syödä gluteenia tehdäkseeni testin?

Kyllä, jos sinulla on gluteeniton ruokavalio on suositeltavaa syödä vähintään yksi gluteenia sisältävä ateria päivässä, 14 päivän ajan ennen testiä.

Voiko tulos olla väärä?

Tulos on oikea, jos testi on suoritettu ohjeiden mukaisesti. Testi voi kuitenkin olla virheellinen, jos testikasetti on altistunut kosteudelle tai jos veren määrä ei ole riittävä. Mukana oleva pipetti varmistaa oikean määrän verta.

Onko tulosikkunan viivojen vahvuudella merkitystä testitulokseen?

Kyllä, jos sinulla on gluteeniton ruokavalio on suositeltavaa syödä vähintään yksi gluteenia sisältävä ateria päivässä, 14 päivän ajan ennen testiä.

Mitä **C**-merkinän alla oleva viiva tarkoittaa?

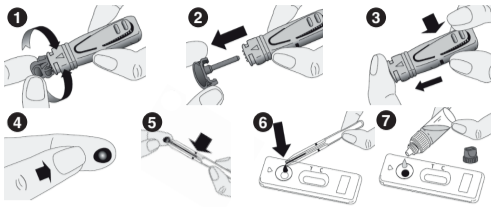
C-merkinän alla oleva viiva tarkoittaa, että testi toimii normaalisti.

Voiko testitulokseen luottaa, jos tarkistan sen 20 minuutin kuluttua?

Ei. Testitulos tulee tarkistaa 15 minuutin kuluttua siitä, kun liuos on laitettu näyteaukkoon. 20 minuutin kuluttua testi ei ole enää luotettava ja se pitää hävittää.

Varningsföreskrifter och viktig information

Detta är ett in-vitro självtest, endast för externt bruk. Får ej förtäras. Läs instruktionerna noggrant före användning. Resultatet kan endast utläsas när instruktionerna följs enligt direktiv. Följ samtliga instruktioner gällande handhavande, blodmängd och utspädning. Förvaras mellan +4° C till +30° C. Förvaras torrt och skyddas mot solljus. Ska ej användas efter bäst före datum som anges på aluminiumförpackningen. Testet ska inte användas om aluminiumförpackningen är öppen. Självtesten ska inte återanvändas. Förvara denna produkt utom räckhåll för barn och djur. Ytterförpackning sorteras som kartong/wellpapp. Övrigt ska sorteras som restavfall.



GÖR SÅ HÄR:

1. Tvätta händerna med tvål och vatten. Skölj och torka händerna noga.
2. Förbered för att genomföra testet: Ta ut testkassetten och pipetten ur aluminiumpåsen och placera testkassetten plant inom räckhåll. (Torkmedlet används ej).
3. Förbered lansetten. Detta görs genom att vrida om den grå delen (bild 1) på lansetten 2-3 varv till den lossnar HELT och sedan dra den grå delen rakt ut (bild 2), utan att trycka på avtryckaren.
4. Massera den valda fingertoppen med dina rengjorda fingrar.
5. Tryck lansetten **BESTÄMT** mot fingret och tryck på avtryckaren. (Nålen kommer automatiskt att dras in i lansetten).

Frågor och svar

Vad ska jag göra om testet är positivt?

Om resultatet är positivt betyder det att anti-t-TG IgA-typer antikroppar finns i blodet och att du ska rådgöra med en läkare. Därefter bestämer läkaren om ytterligare undersökning ska utföras.

Vad ska jag göra om resultatet är negativt?

Om resultatet är negativt betyder det att testet inte kunde detektera antikroppar av anti-t-TG IgA-typer i blodprovet. Det rekommenderas att konsultera en läkare om symptomen kvarstår.

Hur säkert är testet@?

Studier visar på att testet identifierar anti-t-TG IgA-typer i 97% av fallen. Även om detta test är tillförlitligt kan i sällsynta fall falska positiva eller falska negativa resultat erhållas. Vid symptom ska läkare alltid konsulteras.

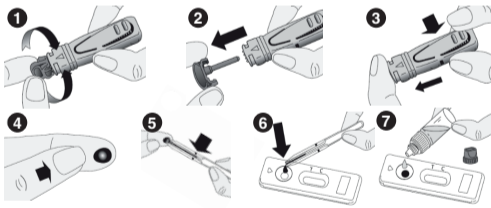


VEDA-LAB
Rue de l'Expansion - ZAT du Loudeu - Cerisé
BP 181 - 61006 ALENCON Cendex (France)

Läs instruktionerna före användning	IVD	För in vitro diagnostiskt bruk	Återanvänd inte
Förvara mellan +4° och +30° C	LOT	Batchnummer	Utgångsdatum
Tillverkare	MD-080020 m5 c - Reviderad 2022/01		

Varoitukset ja tärkeää tietoa

Tämä on in vitro -menetelmällä tehtävä kotitesti, vain ulkoiseen käyttöön. Ei saa niellä. Lue ohjeet huolellisesti ennen käyttöä. Tulos vain ohjeiden mukaisella käytöllä. Noudata sovellettavia ohjeita käsittelystä, veren tilavuudesta ja laimenuksesta. Säilytys +4°C +30°C. Säilytettävä kuivassa paikassa suojassa auringonvalolta. Ei saa käyttää parasta ennen -päiväyksen jälkeen (merkattu myyntipakkaukseen ja suojapussiin). Älä käytä testiä, jos suojapussi on avattu. Ei saa käyttää uudelleen. Säilytä tuote lasten ja lemmikkieläimien ulottumattomissa. Myyntipakkaus lajitellaan kartonkina, muut osat sekajätteenä.



TEE NÄIN:

1. Pesä kätesi huolellisesti saippualla ja vedellä. Kuivaa kädet.
2. Valmistele testi: Poista testikasetti ja pipetti suojapussista ja aseta testikasetti käden ulottuville. (Pussissa olevaa kuivausainetta ei tule käyttää.)
3. Valmistele lansetti. Tämä tehdään kääntämällä lansetin harmaata osaa (kuva 1) 2-3 kierrosta, kunnes se irtoaa **TÄYSIN**, ja vetämällä sitten harmaata osaa suoraan ulos (kuva 2) painamatta laukaisinta.
5. Paina lansetti **KUNNOLLA** sormenpäähän ja paina laukaisinta. (Neula tulee vetäytymään automaattisesti takaisin lansettiin.)

Usein kysytyjä kysymyksiä

Mitä teen, jos testin tulos on positiivinen?

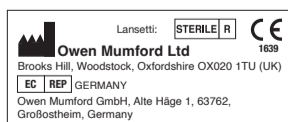
Positiivinen testitulos tarkoittaa, että veressä on anti-t-TG IgA-vasta-aineita. Ota yhteys lääkäriin, joka tekee harkintansa mukaan lisätutkimuksia.

Mitä teen, jos testin tulos on negatiivinen?

Jos testitulos on negatiivinen, testi ei löytänyt verinäytteestä anti-t-TG IgA-vasta-aineita. Jos oireet jatkuvat, suosittelemme ottamaan yhteyttä lääkäriin.

Kuinka turvallinen testi on?

Tutkimusten mukaan tämä testi tunnistaa anti-t-TG IgA-tyypit 97 prosentoin todennäköisyydellä. Vaikka testi on luotettava, virheellisiä positiivisia tai negatiivisia testituloksia voi esiintyä.



VEDA-LAB
Rue de l'Expansion - ZAT du Loudeu - Cerisé
BP 181 - 61006 ALENCON Cendex (France)

Lue ohjeet ennen käyttöä	IVD	In vitro -diagnostiseen käyttöön	Älä käytä uudelleen
Säilytys +4° -> +30° C	LOT	Eranumero	Eräätymispäivä
Valmistaja	MD-080020 m5 c - Tarkistettu 2022/01		

6. Pussa **HÄRT** på fingret för att få ut en droppe blod.

7. Pipetten placeras mot blodsdroppen, ett undertryck gör att blodet sugts upp. Låt endast den mängd blod som krävs flöda till markeringen (streck) av pipetten. Om mer blod behövs, massera fingret igen. Försök undvika att få in luftbubblor i pipetten. Notera att detta moment kan ta upp till 2 minuter att genomföra.

8. Pussa ut blodet från pipetten i testhålet (det runda hålet) genom att trycka på pipetten.

9. Om du inte lyckas med att låta blodet flöda in i pipetten - gör så här: Läggt bort pipetten, fortsatt att massera fingret hårt tills en droppe har formats - om möjligt; låt droppen falla fritt ner i testhålet. Om droppen inte vill lämna fingret; Låt droppen vidröra testhålet och flyta ut.

10. Vänta ca 30 sekunder för att låta blodet absorberas i testhålet. Skruva av det blå locket på utspärningsvätskan. Droppa sedan 4 droppar i testhålet med 2 sekunder mellan varje droppe.

11. Läs av resultatet efter 15 minuter. Tolka inte resultatet efter 20 minuter.

Will du se hur det går till? Scanna QR-koden med din mobiltelefon



Du visste väl att vi också erbjuder självtester inom...



NYHET! Multitest X6

Nu kan du testa kolesterol, laktat (mjölksyra), ketonnivåer (ketos), triglycerider och blodsocker – allt i ett instrument! Varje test har sin egen unika teststicka, så att du alltid får exakta resultat.



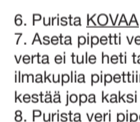
CRP-Test

Vårt unika och patenterade CRP-test ger dig svar på några minuter. Testet gör du som alla andra av våra tester; hemma - svaret får du direkt.



Levertest

Levern är ett av kroppens viktigaste organ. Om inte levern mår bra så kan många funktioner slås ut. Ofta kommer leverproblem smygande och många missar de första symptomen med att något är fel. Ett levertest kan ge klarhet i hur din lever mår.



6. Purista **KOVAA** sormenpäästä saadaksesi esiin pisaran verta. 7. Aseta pipetti veripisaralle ja ime verta pipetin merkkiin asti. Jos verta ei tule heti tarpeeksi, hiero sormenpäästä uudelleen. Älä päästä ilmakuplia pipettiin. Tarvittavan verimäärän saaminen pipettiin voi kestää jopa kaksi minuuttia. 8. Purista veri pipetistä näyteaukkoon (pyöreä reikä) painamalla pipetin päästä. 9. Jos et onnistu saamaan verta pipettiin - toimi seuraavasti: Laita pipetti pois, jatka sormen hieromista voimakkaasti, kunnes muodostuu verenpisara - jos mahdollista; anna pisaran pudota vapaasti testireikään. Jos pisara ei halua lähteä sormesta; Anna pisaran koskettaa testireikää ja valua ulos. 10. Odota 30 sekuntia, jotta veri ehtii imeytyä näyteaukkoon. Avaa laimennusneste (sininen kierrekorkki). Tiputa näyteaukkoon 4 pisaraa laimennusnestettä yksi kerrallaan 3 sekunnin välein. 11. Lue tulos 15 minuutin kuluttua. Älä tulkitse tulosta 20 minuutin jälkeen.

Haluatko nähdä, miten se toimii?

Skannaa QR-koodi älypuhelimellasi



Tiesitkö, että tarjoamme myös seuraavia kotitestejä...



UUTISET! Multitest X6

Nyt voit testata kolesterolia, laktiaattia (maitohappoa), ketonitasoja (ketoosi), triglyseridejä ja verensokeria - kaikki yhdessä instrumentissa! Jokaisella testillä on oma ainutlaatuinen testiliuska, joten saat aina tarkat tulokset.



CRP-Testi

Ainutlaatuinen ja patentoitu CRP-testimme antaa vastaukset muutamassa minuutissa. Suoritat testin kuten kaikki muutkin testimme; kotona - saat vastauksen heti.



Maksatesti

Maksa on yksi kehon tärkeimmistä elimistä. Jos maksa ei voi hyvin, monet toiminnot voivat tyrmätä. Usein maksangelmat hiipivät sisään ja monet ihmiset kaipaavat ensimmäisiä oireita siitä, että jotain on vialla. Maksatesti voi selvittää, kuinka maksasi voi.

GLUTEN'ALARM® Selvtest

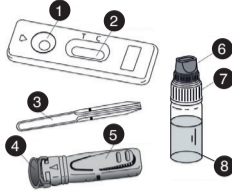
Ref. 150084BI

*Selvtest som indikerer anti-vevstransglutaminase IgA-antistoffer assosiert med Glutenintoleranse.***GENERELT**

Glutenintoleranse (Celiaki) er en langsiktig autoimmun sykdom som påvirker tynntarmen. Om lag 1 % av mennesker over hele verden lider av glutenintoleranse. Vanlige symptomer inkluderer kronisk diaré, bukmerter, oppblåst, vekttap, men også anemi, osteoporose, ekstrem tretthet og til og med forsinket vekst hos barn. Foreløpig er den eneste behandlingen for glutenintoleranse etter diagnoseering en streng, glutenfri diett.

Merk - Les instruksjonene nøye før bruk.

1. Testhull
2. Resultatvindu
3. Pipette
4. Grå hatt
5. Utløser
6. Blå kork
7. Hvit kork
8. Fortynningsmiddel

**Innhold:**

- 1 stk aluminiumspose som inneholder:
- 1 stk Testkassetten
- 1 stk Pipette for blodopsamling
- 1 stk Tørrkemiddel (brukes ej)

Åpne forpakningen når du er klar til å fullføre testen.

- 1 stk Steril lansett (+ en ekstra)
- 1 stk 1ml flaske med fortytning
- 1 stk Manual

**MANUAL SELVTEST
GLUTEN'ALARM® Selvtest**

NO

quicktest.no

Les av resultatet

Styrke, farge eller intensitet i testvinduet har ingen effekt eller betydning for å kunne avlese testresultater. **T** og **C** er forkortelser for **T** (Test) og **C** (Control).

1. Negativt resultat

Bare en farget linje vises under C-merket (Control). Dette resultatet betyr at ingen anti-t-TG IgA-antistoffer har blitt påvist i blodprøven.

2. Positivt resultat

To fargede linjer vises i vinduet under merkene T (Test) og C (Control). Fargeintensiteten til T-linjen kan være tydeligere enn intensiteten til C-linjen. Dette resultatet betyr at blodprøven inneholder anti-t-TG IgA-antistoffer, og at du bør kontakte en lege.

3. Misslykket resultat

Dersom ingen linje vises, eller hvis bare en linje under T vises, har testen feilet og bør kasserer. Merk at selvtesten er forbrukt og ikke kan gjenbrukes. Det anbefales at en ny test utføres.

**GLUTEN'ALARM® Selvtest**

Ref. 150084BI

*Selvtest, der indikerer Transglutaminase-antistof IgA antistoffer, som associeres med glutenintolerance.***GENERELT**

Sygdommen glutenintolerans (Cøliaki) er en kronisk autoimmun lidelse, der påvirker tyndtarmen. Det er regnet for at påvirke 1% af menneskeheden på verdensplan. Typiske symptomer er kronisk diaré, mavesmerter, oppustethed, væggtab, men også anæmi, osteoporose, ekstrem træthed og desuden forsinket udvikling hos børn. På nuværende tidspunkt er den eneste behandling for glutenintolerance, når diagnosen er stillet, en streng livslang glutenfri diæt.

Bemærk - Læs instruktionerne nøje før brug.

1. Testhul
2. Prøvesvar
3. Pipette
4. Grå hætte
5. Udløser
6. Blå hætte
7. Hvid hætte
8. Fortyndingsmiddel

**Indehold:**

- 1 stk aluminiumspose, som indeholder:
- 1 stk testkassette
- 1 stk pipette for blodopsamling
- 1 stk Fortynningsmiddel (anvendes ikke)

Åbn pakken, når du er klar til at udføre testen.

- 1 steril lancet (+ en ekstra)
- 1 ml flaske med fortynding
- 1 manual

**MANUAL SELVTEST
GLUTEN'ALARM® Selvtest**

DK

quicktest.dk

Aflæs resultatet

Styrke, farve eller intensitet i testvinduet har ingen påvirkning eller betydning for aflæsning af testresultatet. **T** og **C** er forkortelser for **T** (Test) og **C** (Kontrol).

1. Negativt resultat

Kun en enkelt farvet linje vises under C-mærket (Control). Dette resultat betyder, at ingen anti-t-TG IgA-antistoffer er blevet påvist i blodprøven.

2. Positivt resultat

To farvede linjer vises i vinduet under mærkerne T (Test) og C (Control). Farveintensiteten på T-linjen kan være tydeligere end farveintensiteten på C-linjen. Dette resultat betyder, at blodprøven indeholder anti-t-TG IgA-antistoffer, og at du bør kontakte en læge.

3. Mislykket resultat

Hvis der ikke fremkommer en linje, eller hvis der kun vises en enkelt linje under T, er testen fejlet og bør kasseres. Bemærk, at selvtesten er opbrugt og ikke kan genbruges. Det anbefales, at der udføres en ny test.

**Spørgsmål og svar****Howdan fungerer testen?**

Når glutenintolerance foreligger, findes der en produktion af IgA-type-specifikke antistoffer rettet mod t-TG. GLUTEN'ALARM® muliggør genkendelse af disse specifikke antistoffer og kan derfor indikere glutenintolerance.

Hvornår skal testen bruges?

Testen skal udføres, hvis der er symptomer glutenintolerance eller hvis der er nogen i din familie, der allerede lider af glutenintolerance, så kan det være arveligt.

Skal jeg spise gluten for at udføre testen?

Ja, hvis du har spist glutenfrit, er anbefalingen at spise mindst et måltid om dagen, der indeholder gluten i 14 dage, før testen udføres.

Kan resultatet være forkert?

Resultatet er korrekt, hvis testen er udført i henhold til instruktionerne. Testresultatet kan være forkert, hvis testkassetten er blevet udsat for fugt, eller hvis blodmængden ikke er tilstrækkelig. Den medfølgende pipette sikrer, at den rette mængde blod bliver brugt.

Har linjernes intensitet i testvinduet nogen betydning?

Kontrolstregens styrke, farve eller intensitet har ingen effekt eller betydning for aflæsning af testresultaterne. Hvis du kan skelne en linje, bør dette tolkes som en linje.

Hvad betyder linjen under markeringen C (Control)?

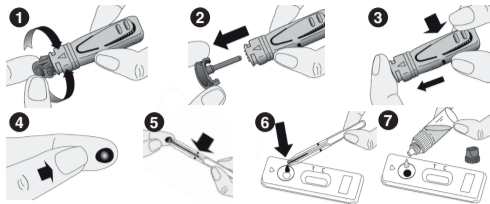
Den betyder, at selvtesten fungerer normalt.

Er testen anvendelig, hvis jeg aflæser testen efter 20 minutter?

Nej. Testen bør aflæses indenfor 15 minutter efter, at fortyndingsmidlet er blevet dryppet ned i testhullet. Efter 20 minutter er testen ikke anvendelig og bør kasseres.

NO Advarselsforskrifter og vigtig informasjon

Dette er en in-vitro selvtest, kun for ekstern bruk. Skal ikke konsumeres. Les instruksjonene nøye før bruk. Resultatet kan bare leses av når instruksjonene følges nøyaktig. Følg alle instruksjonene for håndtering, blodmengde og utspedning. Oppbevares mellom +4°C og +30°C. Oppbevares tørt og beskyttet mot sollys. Skal ikke brukes etter best før dato angitt på aluminiumspakningen. Testen skal ikke brukes dersom aluminiumforpakningen er åbnet. Selvtesten skal ikke gjenbrukes. Oppbevar dette produktet utlengelig for barn og dyr. Ytteremballasje sorteres som papp/ papir. Øvrigt skal sorteres som restavfall.

**SLIK GJØR DU:**

1. Vask hendene grundig med såpe og vann. Tork hendene.
2. Forbered for å gjennomføre testen: Fjern testkassetten og pipetten ut av aluminiumsposen og plasser testkassetten flatt innenfor rekkevidde. (Tørrkemidlet skal ikke brukes).
3. Klargjør lansetten. Dette gjøres ved å vri den grå delen (bilde 1) av lansetten 2-3 omdreininger til den løsner HELT, og deretter trekke den grå delen rett ut (bilde 2), uten å trykke på utløserknappen.
4. Masser valgt fingertupp med de rengjorte fingrene.
5. Trykk lansetten **BESTEMI** mot fingeren og trykk på utløserknappen. (Nålen trekkes automatisk inn i lansetten).

NO Spørsmål og svar**Hva skal jeg gjøre hvis testen er positiv?**

Dersom resultatet er positivt, betyr det at anti-t-TG IgA-type antistoffer er tilstede i blodet og at du bør konsultere en lege. Deretter vil legen avgjøre om ytterligere undersøkelse skal utføres.

Hva skal jeg gjøre hvis resultatet er negativt?

Dersom resultatet er negativt, betyr det at testen ikke kunne oppdage antistoffer av anti-t-TG IgA-type i blodprøven. Det anbefales å konsultere lege dersom symptomene vedvarer.

Hvor pålitelig er testen?

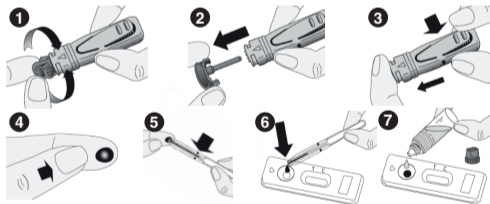
Studier viser at testen identifiserer anti-t-TG IgA-type i 97% av tilfellene. Selv om denne testen er pålitelig, kan det forekomme falsk positiv- eller falsk negative resultater.



	Les bruksanvisningen før bruk		For in vitro diagnostisk bruk		Må ikke gjenbrukes
	Lagres mellom +4° og +30°C		Batchnummer		Utløpsdato
	Produsent	MD- 080020 m5 c - Revidert 2022/01			

DK Advarselsforskrifter og vigtig information

Dette er en in vitro selvtest, kun til ekstern brug. Spis ikke. Læs instruktionerne omhyggeligt før brug. Resultatet kan kun læses, når instruktionerne følges i henhold til direktiverne. Følg alle anvisninger vedrørende blodmængde og fortynding. Opbevares mellem +4°C og +30°C. Opbevares tørt og beskyttet mod sollys. Skal ikke bruges efter bedste før datoen angivet på aluminiumsemballagen. Testen skal ikke bruges, hvis aluminiumspakningen er åbnet. Selvtesten skal ikke genbruges. Opbevar produktet utilgængeligt for børn og dyr. Yderemballage sorteres som pap/papir. Øvrigt affald skal sorteres som restaffald.

**SÅDAN GØR DU:**

1. Vask hænderne med sæbe og vand. Skyl og tør hænderne grundigt.
2. Tag testkassetten og pipetten ud af aluminiumsposen og placer testkassetten plant indenfor rækkevidde. (Tøringsmidlet skal ikke bruges).
3. Klargør lancetten. Dette gøres ved at dreje den grå del (billedet 1) af lancetten 2-3 omgange, indtil den løsner sig HELT, og derefter trække den grå del lige ud (billedet 2), uden at trykke på udløserknappen.
4. Massér den valgte fingerspids med de rengjorte fingre.
5. Tryk lancetten **HÅRDI** mod din finger, og tryk på udløserknappen. (Nålen trækkes automatisk ind i lancetten).

DK Spørgsmål og svar**Hvad gør jeg, hvis testen er positiv?**

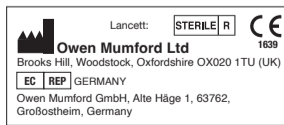
Hvis resultatet er positivt, betyder det, at anti-t-TG IgA-type antistoffer er til stede i blodet, og at du bør konsultere en læge. Deretter vil lægen afgøre, om der skal foretages en yderligere undersøgelse.

Hvad gør jeg, hvis testen er negativ?

Hvis resultatet er negativt, betyder det, at testen ikke kunne finde antistoffer med anti-t-TG IgA-type i blodprøven. Det anbefales at konsultere lægen, hvis symptomerne varer ved.

Hvor pålidelig er testen?

Studier viser, at testen identificerer anti-t-TG IgA-type i 97% af tilfældene. Selv om denne test er pålidelig, kan der forekomme falske positive eller falske negative resultater.



	Læs instruktionerne før brug		Til in vitro diagnostisk brug		Må ikke genbruges
	Opbevares mellem +4° og +30°C		Batchnummer		Udløbsdato
	Fabrikant	MD- 080020 m5 c - Revideret 2022/01			

6. Tryk **HARDI** på fingeren for å få en dråpe blod.
7. Pipetten plasseres mot blodsdråben, et undertrykk gjør det mulig for blodet å suges opp. La bare den mengde blod som kreves fylles opp til markeringen (linjen) på pipetten. Hvis mer blod er nødvendig, masser fingeren igjen. Prøv å unngå å få luftbobler i pipetten. Merk at dette trinnet kan ta opptil 2 minutter å fullføre.
8. Press ut blodet fra pipetten inn i testhullet (det runde hullet) ved å trykke på pipetten.
9. Hvis du ikke lykkes med å la blodet strømme inn i pipetten - gjør følgende: Legg pipetten fra deg, fortsatt å massere fingeren hardt til det har dannet seg en dråpe - hvis mulig; la dråpen falle fritt ned i testhullet. Hvis dråpen ikke vil forlate fingeren; La dråpen berøre testhullet og renne ut.
10. Vent 30 sekunder for å tillate blodet og absorbere i testhullet. Skru av det blå lokket på fortydningsvæsken. Drypp deretter 4 dråper i testhullet med 2 sekunder mellom hver dråpe.
11. Les av resultatene etter 15 minutter. Tolk ikke resultatet etter 20 minutter.

Vil du se hvordan det går til?

Skann QR-koden med din mobiltelefon

**Du visste at vi også tilbyr****selvtester innen...****NYHET! Multitest X6**

Nå kan du teste kolesterol, laktat (melkesyre), ke-tonnivåer (ketose), triglyserider og blodsukker - alt i samme instrument! Hver test har sin egen unike teststrimmel, slik at du alltid får eksakte resultater.

**CRP-Test**

Vår unike og patenterede CRP-test gir deg svar på få minutter. Du gjør testen som alle andre tester; hjemme - du får svaret med en gang.

**Levertest**

Leveren er et av kroppens viktigste organer. Hvis leveren ikke føles bra, kan mange funksjoner slås ut. Ofte kommer leverproblemer snikende og mange merker ikke av de første symptomene på at noe er galt. En levertest kan avklare hvordan leveren din har det.

6. Tryk **HÅRDI** på din finger for at få en dråpe blod.
7. Pipetten plasseres mot blodsdråben, et undertrykk gør det muligt for blodet å blive opsugt. Lad kun den mængde blod, som kræves, fylles op til markeringen (linjen) på pipetten. Hvis mere blod er nødvendigt, så massér fingeren igen. Prøv at undgå at få luftbobler i pipetten. Bemærk, at dette trin kan tage op til 2 minutter at fuldføre.
8. Pres blodet ud af pipetten og ind i testhullet (det runde hul) ved at trykke på pipetten.
9. Hvis det ikke lykkes dig at lade blodet strømme ind i pipetten - gør følgende: Læg pipetten væk, fortsæt med at massere fingeren hårdt, indtil der er dannet en dråbe - hvis muligt; lad dråben falde frit ned i testhullet. Hvis dråben ikke vil forlade fingeren; Lad dråben røre ved testhullet og flyde ud.
10. Vent 30 sekunder for at få blodet til at absorbere ned i testhullet. Skru det blå hætte på fortydningsvæsken af. Dryp derefter 4 dråber i testhullet med 2 sekunder mellem hver dråbe.
11. Aflæs resultaterne efter 15 minutter. Fortolk ikke resultatet efter 20 minutter.

**Vil du se, hvordan det fungerer?
Scan QR-koden med din mobiltelefon****Du vidste, at vi også tilbyder****selvtest inden for...****NYHED! Multitest X6**

Nu kan du teste kolesterol, laktat (mælkesyre), ketonniveauer (ketose), triglycerider og blodsukker - alt sammen i ét instrument! Hver test har sin egen unikke teststrimmel, så du altid får præcise resultater.

**CRP-Test**

Vores unikke og patenterede CRP-test giver dig svar på få minutter. Du laver testen som enhver anden af vores tests; derhjemme - du får svaret med det samme.

**Levertest**

Leveren er et af kroppens vigtigste organer. Hvis leveren ikke har det godt, kan mange funktioner slås ud. Ofte kommer leverproblemer snigende, og mange mennesker bemærker ikke de første symptomer på, at der er noget galt. En levertest kan afklare, hvordan din lever har det.