

quick test

GLUTEN'ALARM® Självtest

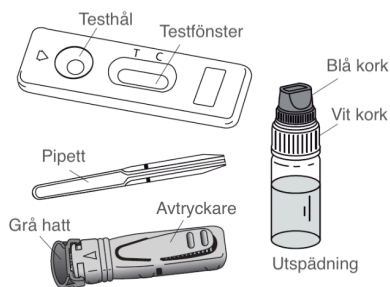
Självtest som indikerar anti-vävnadstransglutaminas IgA-antikroppar som är associerade med Glutenintolerans.

Glutenintolerans (Celiaki) är en långsiktig autoimmun sjukdom som påverkar tunntarmen. Cirka 1% människor över hela världen lider utav glutenintolerans. Vanliga symptom är kronisk diarré, buksmärta, gas, viktminskning men även anemi, osteoporos, extrem trötthet och till och med fördröjd tillväxt hos barn. För närvarande är den enda behandlingen för glutenintolerans efter att ha diagnostiserats, en strikt glutenfri diet.

Quicktest Gluten självtest indikerar anti-vävnadstransglutaminas (t-TG) -antagonister av IgA-typ i blodet.

Förpackningen innehåller:

- 1st aluminiumpåse som innehåller:
 - 1st Testkassett
 - 1st Pipett för bloduppsamling
 - 1st Torkmedel (används ej)
- Öppna förpackningen när du är redo att utföra testet.
- 1st Steril lansett
- 1st 1ml flaska med utspädning
- 1st Manual



Detta är ett in-vitro självtest, endast för externt bruk. Får ej förtäras. Läs instruktionerna noggrant före användning. Resultatet kan endast utläsas när instruktionerna följs enligt direktiv. Följ samtliga instruktioner gällande handhavande, blodmängd och utspädning.

Förvaras mellan +4° C till +30° C. Får ej frysas.

Förvaras torrt och skyddas mot solljus. Ska ej användas efter bäst före datum som är markerat med ett timglas på ytterförpackning samt aluminiumförpackning. Testet ska inte användas om aluminiumförpackningen är öppnad. GLUTEN'ALARM® självtest ska inte återanvändas. Förvara denna produkt utom räckhåll för barn och djur. Ytterförpackning sorteras som kartong/wellpapp. Övrigt ska sorteras som restavfall.

Manufactured by **VEDA . LAB . . .**
Rue de l'Expansion - ZAT du Londeau - Cerisè
61006 ALENCON Cedex (France)

Read the instructions before use	IVD For in vitro diagnostic use	Do not reuse
Store between +4°C and +30°C	LOT Batch number	Expiry date
Manufacturer		

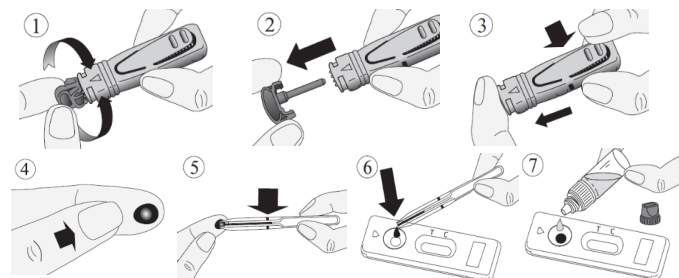
Lancet: **STERILE R**

MD- 080020 m5 c - Revised 2015/06



quick test

1. Tvätta händerna med tvål och vatten. Skölj och torka händerna noga.
2. Förbered för att genomföra testet: Ta ut testkassetten och pipetten ur aluminiumpåsen och placera testkassetten plant inom räckhåll. (Torkmedlet används ej).
3. Förbered lansetten. Detta görs genom att vrida om den grå delen (bild 1) på lansetten ett helt varv och sedan dra den grå delen rakt ut (bild 2), utan att trycka på avtryckaren.
4. Massera den valda fingertoppen med dina rengjorda fingrar.
5. Tryck lansetten mot fingret och tryck på avtryckaren. (Nålen kommer automatiskt att dras in i lansetten).
6. Pressa på fingret för att få ut en droppe blod.
7. Pipetten placeras mot blodsdroppen, ett undertryck gör att blodet sugts upp. Låt endast den mängd blod som krävs flöda till markeringen (streck) av pipetten. Om mer blod behövs, massera fingret igen. Försök undvika att få in luftbubblor i pipetten. Notera att detta moment kan ta upp till 2 minuter att genomföra.
8. Pressa ut blodet från pipetten i testhålet (det runda hålet) genom att trycka på pipetten.
9. Vänta ca 30 sekunder för att låta blodet absorberas i testhålet. Skruva av det blå locket på utspädningsvätskan. Droppa sedan 4 droppar i testhålet med 2 sekunder mellan varje droppe.
10. Läs av resultatet efter 15 minuter. Tolka inte resultatet efter 20 minuter.



Avläs resultat:

Styrka, färg eller intensitet i testfönstret har ingen inverkan eller betydelse för att utläsa testresultat. **T** och **C** är förkortningar för **T** (Test) och **C** (Control).

1. Negativt resultat

Endast en färgad linje visas under märket C (Control). Detta resultat innebär att inga anti-t-TG IgA-antikroppar detekteras i blodprovet.

2. Positivt resultat

Två färgade linjer visas i fönstret under märkena T (Test) och C (Control). Färgintensiteten hos T-linjen kan vara tydligare än C-linjens intensitet. Detta resultat innebär att blodprovet innehåller anti-t-TG IgA-typ antikroppar och att du ska kontakta en läkare.

3. Misslyckat resultat

Om ingen linje framträder eller om det endast framträder en linje under T så är testet misslyckat och bör kastas. Notera att självtestet då är förbrukat och kan inte återanvändas. Det rekommenderas att ett nytt test utförs.



quick test

Frågor och svar

Hur fungerar GLUTEN'ALARM®?

När glutenintolerans föreligger finns en produktion av IgA-typspecifika antikroppar riktade mot t-TG. GLUTEN'ALARM® möjliggör detektering av dessa specifika antikroppar och kan därför indikera för glutenintolerans.

När ska testet användas?

GLUTEN'ALARM®-testet ska genomföras om det finns symptom på glutenintolerans eller om det finns någon i ens familjen redan lider av glutenintolerans, då det kan vara ärftligt.

Kan resultatet visa fel?

Resultatet är korrekt om testet har utförts enligt instruktion. Testet kan dock visa fel om testkassetten varit utsatt för fukt eller om mängden blod inte är tillräcklig. Den medföljande pipetten säkerställer att rätt mängd blod används.

Hur tolkar du testet om färgen och intensiteten hos linjerna är annorlunda?

Linjens färg och intensitet har ingen betydelse för resultattolkningen. Linjerna bör vara tydliga synliga. Testet bör anses vara positivt oavsett färgintensiteten hos T-linjen (Test).

Vad betyder linjen under markeringen C (Control)?

Det betyder att självtestet fungerar normalt.

Kommer testet att vara tillförlitligt om jag avläser testet efter 20minuter?

Nej. Testet ska avläsas inom 15 minuter efter utspädningsvätskan har droppats i testhålet. Efter 20 minuter är testet inte tillförlitligt och bör kastas.

Vad ska jag göra om testet är positivt?

Om resultatet är positivt betyder det att anti-t-TG IgA-typ antikroppar finns i blodet och att du ska rådgöra med en läkare. Därefter bestämmer läkaren om ytterligare undersökning ska utföras.

Vad ska jag göra om resultatet är negativt?

Om resultatet är negativt betyder det att testet inte kunde detektera antikroppar av anti-t-TG IgA-typ i blodprovet. Det rekommenderas att konsultera en läkare om symptomen kvarstår.

Hur säkert är GLUTEN'ALARM®?

Studier visar på att testet identifierar anti-t-TG IgA-typ i 97% av fallen. Även om detta test är tillförlitligt kan i sällsynta fall falska positiva eller falska negativa resultat erhållas. Vid symptom ska läkare alltid konsulteras.